

# EIGENHUIS

## &interieur

MET  
EH&I  
NAAR  
ART  
AMSTERDAM  
pag. 267

**74 PAGINA'S  
SPECTACULAIRE HUIZEN  
BOERDERIJ NIEUWE STIJL  
OP HET FRIESE PLATTELAND**

**STADSVILLA IN MARSEILLE  
(MET DROOMTUIN!)**

**FAMILIEPROJECT:  
CREATIEF LABORATORIUM  
IN UTRECHT**

**WONEN IN EEN  
VOORMALIGE KERK**

**GLAZEN PENTHOUSE  
IN BRUSSEL**

**KUNSTZINNIG APPARTEMENT  
IN MILAAN**

**HONG  
KONG**  
THE CITY THAT  
ALWAYS SHOPS!

*'De wereld zou  
saai zijn zonder  
slecht design'*  
Museumdirecteur  
Sjarel Ex  
spreekt zich uit

## INSPIRATIE!

# TUINDOSSIER

TUINTRENDS \* BUITENMEUBELS \* TUINTALENT

PLUS: DE FAVORIETE BLOEMEN VAN BEROEMDE ONTWERPERS



# WONDEREN BESTAAN

HOE EEN KEULS KERKGEBOUW TOT  
FAMILIEHUIS TRANSFORMEERDE

Zoals meer mensen die azen op veel woonruimte met een tuin in het hart van de stad zochten Antoinette Köster en Stephan Holl naar een oude fabriek of iets dergelijks. Het werd een kerkgebouw met parochiehuis uit de jaren zestig. 'Het hele gebouw straalde een ongelooflijke sereniteit uit. Fantastisch.' Verslag van een verandering.

Productie en tekst **Kristina Raderschad** Fotografie **Sabrina Rothe**



Wat de gebedsruimte van een kerk was, veranderde in een familiewoning. De betonnen draagconstructie is origineel, de grote glazen kroonluchter is een ontwerp van Isabel Hamm.



'TOEN WE VIA EEN EENVOUDIGE  
ENTREE INEENS IN DE KERK  
ZELF STONDEN, LEKEN DE  
MOGELIJKEDEN SPECTACULAIR'

**Linksboven** Een overloop kijkt uit op het oude kerkship, 160 vierkante meter groot. Koken, wonen en spelen lopen in elkaar over. Het vrijstaande grijze kookeiland van Bulthaup en de vloer van Pietra-Serena zandsteen sluiten aan bij oorspronkelijke draagstructuur van de kerk. Bank Diesis van Antonio Citterio voor B&B Italia, de Vlinderstoelen van Arne Jacobsen voor Fritz Hansen en zitzakken van Muji completeren het interieur. **Linksonder** Antoinette Köster en twee van haar dochters aan het kookeiland. De raampartijen links zijn een overblijfsel uit het oorspronkelijke kerkinterieur. **Rechterpagina** Vanaf de straatkant ligt de achterkant van het voormalige kerkship verscholen tussen het groen.

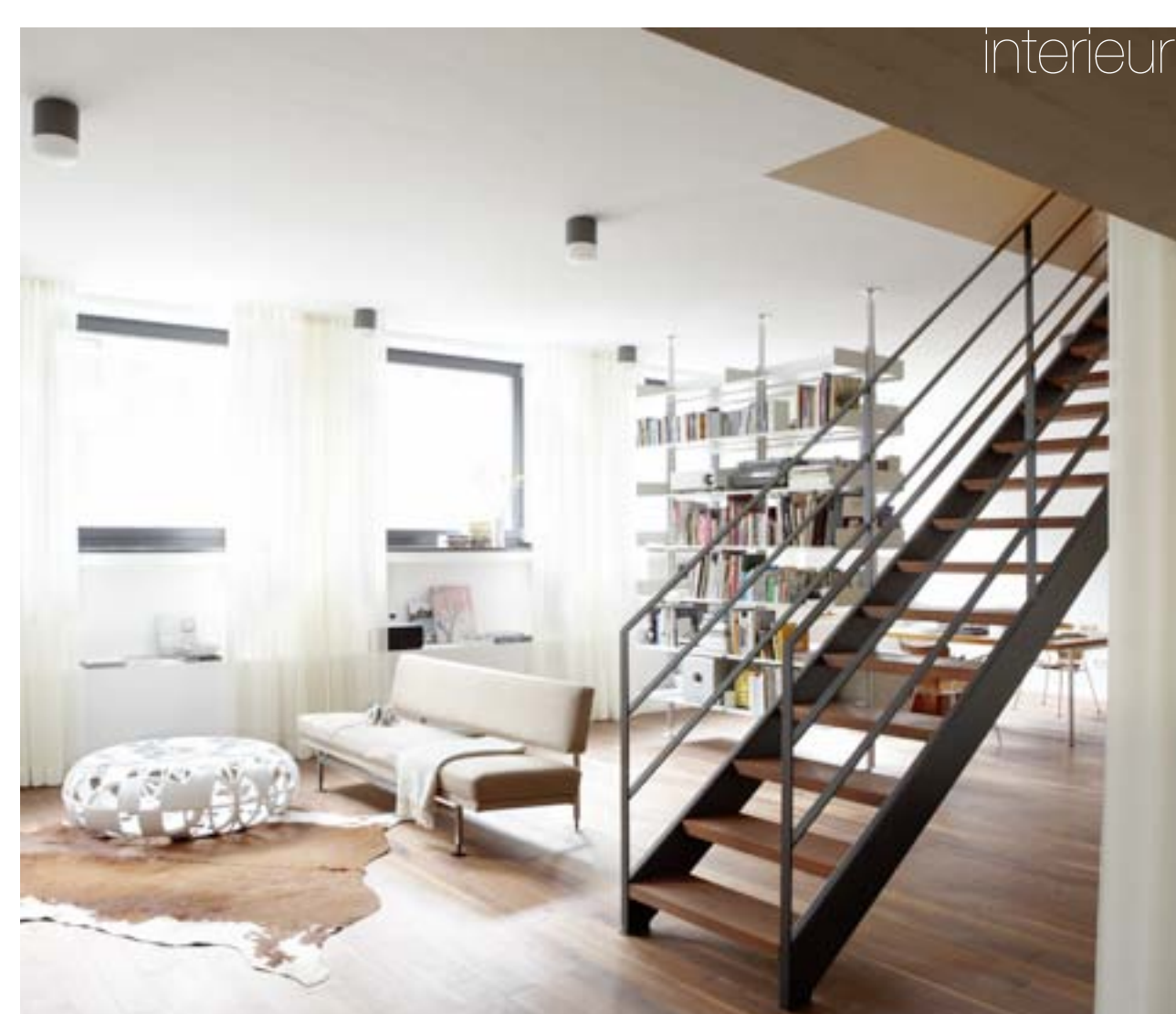


De overloop is gevestigd op de plek waar het koor en het orgel zich bevonden. Het grijs van de keuken en het zwart van de trapopgang sluiten aan bij de originele betonnen draagstructuur.

**‘DE ONOPGESMUKTE RECHT-VOOR-ZIJN-RAAP-ARCHITECTUUR BEVIEL ONS ONMIDDELIJK’**







**DOORKIJKDESIGN – DE VRIJSTAANDE  
KAST EN DE STALEN TRAP – HOUDT DE  
RUIJTE LICHT EN OVERZICHTELIJK**

Op de overloop scheidt een vrijstaande kast van Dieter Rams voor sdr+ het home office van de home entertainment-hoek. Films kijken Antoinette Köster en Stephan Holl op een vintage bank van Egon Eiermann. Bijzettafel Osorom is wel te koop: een ontwerp van Konstantin Grcic voor Moroso.





Op de tweede verdieping bevinden zich de kinderkamers, grenzend aan het dakterras. De Lantern lamp is een ontwerp van Ronan en Erwan Bouroullec voor Belux, de Panton Chair komt uit de collectie van Vitra. **Linkerpagina** De oudste dochter houdt van rood en verzamelt souvenirs van reisjes naar Azië.



IN PLAATS VAN CONTEMPLATIEVE STILTE GALMT DOOR DE RUIMTE NU HET GELUID VAN SPELENDE KINDEREN





Op het zuidelijk gelegen dakterras hebben de bewoners de sfeer van een strakke Aziatische tuin willen nabootsen. Het terras bevindt zich op het dak van het oorspronkelijke kerkship.



Hun vorige huis in hartje Keulen woonde perfect. Maar de beschikbare negentig vierkante meter werden veel te krap voor het inmiddels vijfkoppige gezin van Antoinette Köster en Stephan Holl. 'Dus gingen wij op zoek naar iets waar meer mensen in zo'n situatie op azen: een oude fabrieksruimte of iets dergelijks, met een tuin. Midden in de stad, maar wel rustig en groen.' De zoektocht naar een geschikt nieuw onderkomen verliep moeizaam. Tot op een dag een onallegaagse advertentie in de rubriek onroerend goed de aandacht trok. Onder het kopje 'Spezialobjekte' werd een evangelische kerk uit de jaren zestig te koop aangeboden, samen met een parochiehuis en tuin.

'Op het eerste oog maakte de kerk een nogal onopvallende indruk,' herinneren de huidige eigenaren zich. 'Vanaf de straat zag je niet eens dat er een kerk was. Het parochiehuis bleek geïntegreerd in een zes verdiepingen hoog woonblok. Alleen een kleine klokkentoren verklapte dat zich aan de achterkant een religieus bouwwerk bevond. Maar toen we via de eenvoudige entree ineens in de kerk zelf stonden, leken de mogelijkheden meteen spectaculair.' Vooral de hoogte van de ruimte – vijf meter – in combinatie met de bakstenen muren en de betonnen dragers bood een aantrekkelijk perspectief. Aan de tuinkant waren er grote raampartijen en een deur die naar de beschutte plantentuin leidde. 'Het hele gebouw straalde een ongelooflijke sereniteit uit. De sfeer was fantastisch,' vertelt Antoinette Köster. 'De onopgesmukte recht-voor-zijn-raap-architectuur en de kraakheldere lijnen bevielen ons onmiddellijk. De proporties en verhoudingen van het tamelijk bescheiden godshuis leken een prima uitgangspunt voor de verbouwing tot woonhuis.' Het kerkbestuur ging akkoord met het bod en de kerk legde de religieuze functies af. Voor de officiële overdracht aan de nieuwe eigenaren werden de klokkentoren, het altaar, orgel en de kerkraden gedemonteerd. Elders in Duitsland vonden ze een nieuwe bestemming. De eerste steen aan de

voorkant van het kerkship met het ingebeitelde bouwjaar 1964 bleef gehandhaafd, net als de sobere plafondverlichting.

### Stevige ingrepen

De Keulse architect Mathias Romm mocht zich over de verbouwing van de kerk en het parochiehuis tot woonhuis ontfermen. Romm ging even consequent als behoedzaam te werk. Ook al betrof het geen monument, hij was er wel op uit om de ruimtelijke werking van de kerk te bewaren. Tegelijkertijd zorgde hij ervoor dat de nieuwe woning werd toegespitst op de wensen van een modern gezin, met technische toepassingen van nu. De imposante voormalige gebedsruimte behield een royale uitstraling. Aan de hoogte van de kerk en de structuur van de karakteristieke glazen wand veranderde Romm niets. Ook andere details die zo typerend kunnen zijn voor jaren '60-architectuur bleven intact, zoals de nuchtere symmetrische aanpak aan de voorkant. In samenhang met de nieuwe, wereldse bestemming van het gebouw waren enkele stevige ingrepen nodig. Twee stevige stalen trappen verbinden de keuken op de begane grond met de 410 vierkante meter grote woonruimte die zich uitstrekt over drie verdiepingen tussen de eigenlijke kerk en het voorhuis.

De oorspronkelijke gebedsruimte, die aan de tuin grenst, meet ongeveer 160 vierkante meter en vormt het kloppend hart van het huis. Koken, eten, wonen en spelen gaan daar naadloos in elkaar over. Een los keukenblok met grijsgelakte fronten en een vloer van pietra serena-zandsteen passen naadloos bij de gehandhaafde grijze betonnen dragers. Om meer helderheid te garanderen zijn de wanden gewit. In plaats van de contemplatieve stilte van de kerkgaande gemeente galmt nu het geluid van drie dochters en hun vriendinnen door de ruimte. De ontspannen atmosfeer wordt geholpen door een mix van vintage stukken, waaronder een donkergrijze leren sofa, de

klassieke Vlijerstoel van Arne Jacobsen en een opbergkast van Dieter Rams, en modern design als poef Osorom van Konstantin Grcic. De vroegere sacristie veranderde in een badkamer. Gewassen leesteen uit de kerk werd hergebruikt op de grond en tegen de muur. Waar in de jaren zestig het orgel Bach en psalmen liet horen, voeren twee stalen trappen naar de slaap- en kinderkamers op de eerste verdieping. Grote glazen deuren verbinden de kinderkamers met een riant dakterras boven op de voormalige kerk. De puristische invulling heeft wel iets van een Aziatische tuin. De stevige baksteenbouw van een kerk uit de jaren zestig heeft plaatsgemaakt voor een luchtig familiehuis, hartje Keulen. Antoinette Köster en Stephan Holl beschouwen dat nog altijd als een klein wonder. ■



Achter de scheidingswand met het strenge zwarte tegeltje bevindt zich de douche. De badkamer ligt tussen de kinderkamers en de ouderslaapkamer (foto onder). In de vroegere sacristie – met originele zwarte leesteen op de vloer – is een stoombad met RainSky van Dornbracht ondergebracht.



### KERK KOPEN?

Voor wie dit voorbeeld wil navolgen zijn er in Duitsland volop kansen door het dalende kerkbezoek. Alleen al in het bisdom Essen staan honderd kerken op de nominatie hun deuren te sluiten en van bestemming te wisselen. Ook in Nederland zijn er zeker kansen. Verwacht wordt dat er de komende tien jaar zo'n twaalfhonderd kerkgebouwen op de markt komen. Meer weten? Reliplan is gespecialiseerd in kerkelijk onroerend goed en andere bijzondere objecten: [www.reliplan.nl](http://www.reliplan.nl).